



**ГУБЕРНАТОР
АРХАНГЕЛЬСКОЙ ОБЛАСТИ**

Троицкий просп., д. 49, г. Архангельск, 163004
Тел. +7 (8182) 288-146, 288-101, факс (8182) 215-495
E-mail: adm@dvinaland.ru, http://dvinaland.ru

Председателю
Архангельского областного
Собрания депутатов

Прокопьевой Е.В.

07.11.2022 № 02-20/443

На № _____

Уважаемая Екатерина Владимировна!

На основании подпункта 4 пункта 1 статьи 29 и пункта 1 статьи 42 Устава Архангельской области вношу для рассмотрения на сороковой сессии Архангельского областного Собрания депутатов проект областного закона «Об описании границ территории Лешуконского муниципального округа Архангельской области» (далее – проект областного закона).

В связи с образованием с 1 июня 2022 г. Лешуконского муниципального округа Архангельской области (областной закон от 27 апреля 2022 г. № 551-34-ОЗ «О преобразовании сельских поселений Лешуконского муниципального района Архангельской области путем их объединения и наделения вновь образованного муниципального образования статусом Лешуконского муниципального округа Архангельской области») проектом областного закона предлагается:

- 1) утвердить план и описание границ территории Лешуконского муниципального округа Архангельской области;
- 2) признать утратившим силу областной закон от 27 сентября 2006 г. № 211-12-ОЗ «Об описании границ территорий муниципального образования «Лешуконский муниципальный район» и вновь образованных в его составе муниципальных образований».

В целях скорейшего установления границ вновь образованного муниципального образования – Лешуконского муниципального округа Архангельской области и на основании пункта 2 статьи 42 Устава Архангельской области прошу рассмотреть и принять проект областного закона в двух чтениях на одной сессии Архангельского областного Собрания депутатов.

07.11.2022
237/846 141.

Официальным представителем Губернатора Архангельской области на сессии Архангельского областного Собрания депутатов по проекту областного закона назначается заместитель руководителя администрации – директор правового департамента администрации Губернатора Архангельской области и Правительства Архангельской области Андреечев Игорь Сергеевич.

Приложение: 1. Текст проекта областного закона.

2. Пояснительная записка к проекту областного закона.

3. Финансово-экономическое обоснование проекта областного закона.

4. Перечень областных законов и иных нормативных правовых актов Архангельской области, отмены или изменения которых потребует принятие областного закона.

5. Проект постановления Архангельского областного Собрания депутатов о принятии проекта областного закона в первом чтении.

6. Проект постановления Архангельского областного Собрания депутатов о принятии областного закона.

7. Документы, перечисленные в пунктах 1 – 6, на электронном носителе.

С уважением,



А.В. Цыбульский

АРХАНГЕЛЬСКАЯ ОБЛАСТЬ

ОБЛАСТНОЙ ЗАКОН

Об описании границ территории Лешуконского муниципального округа Архангельской области

Статья 1.

Утвердить план границ территории Лешуконского муниципального округа Архангельской области согласно приложению № 1 к настоящему закону.

Статья 2.

Утвердить описание границ территории Лешуконского муниципального округа Архангельской области согласно приложению № 2 к настоящему закону.

Статья 3.

Признать утратившим силу областной закон от 27 сентября 2006 года № 211-12-ОЗ «Об описании границ территорий муниципального образования «Лешуконский муниципальный район» и вновь образованных в его составе муниципальных образований» («Ведомости Архангельского областного Собрания депутатов», 2006, № 12).

Статья 4.

Настоящий закон вступает в силу со дня его официального опубликования.

Губернатор
Архангельской области

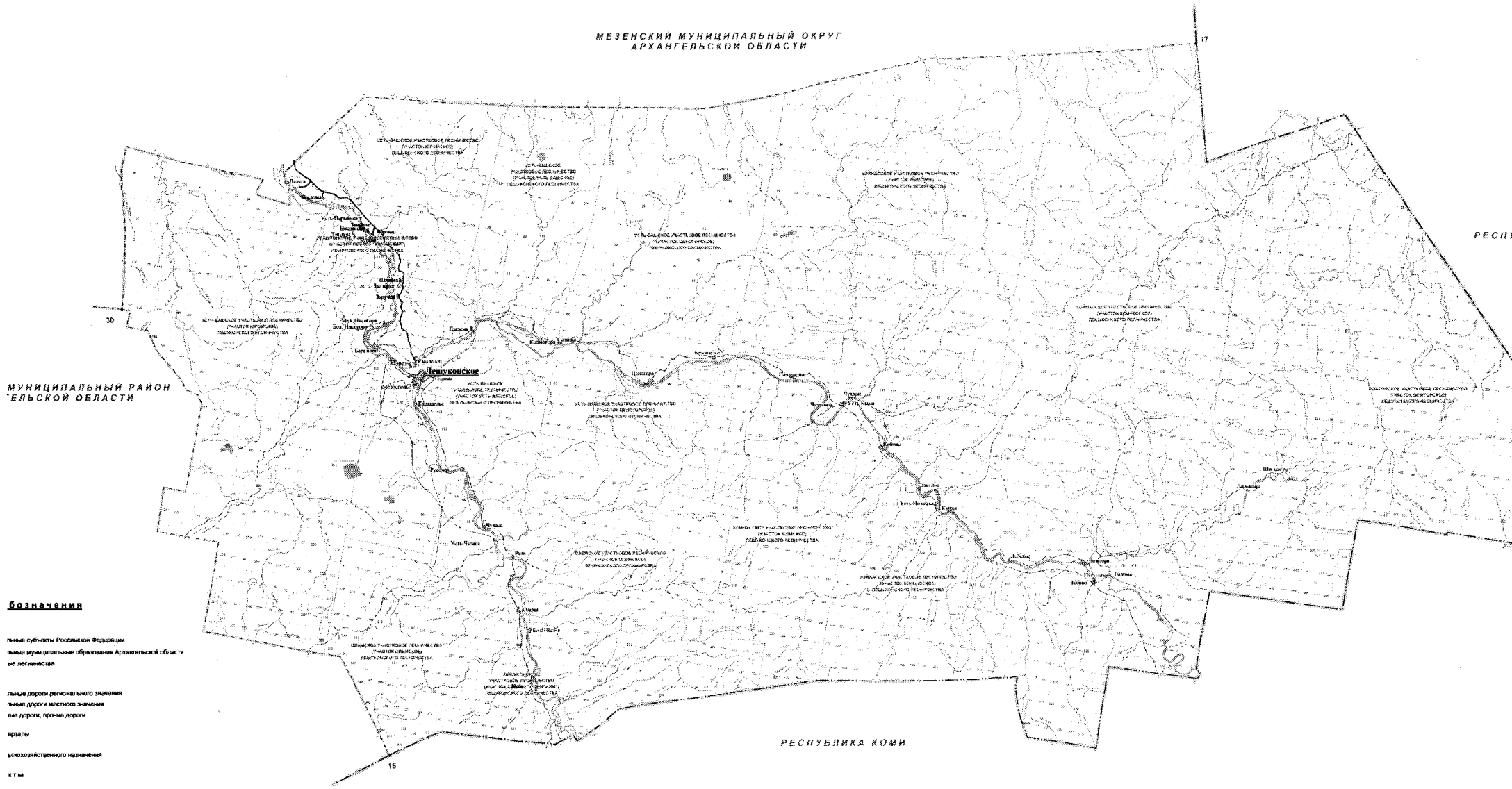
А.В. Цыбульский

г. Архангельск

План границ территории Лешуконского муниципального округа Архангельской области

К 07 №

МЕЗЕНСКИЙ МУНИЦИПАЛЬНЫЙ ОКРУГ
АРХАНГЕЛЬСКОЙ ОБЛАСТИ



МУНИЦИПАЛЬНЫЙ РАЙОН
ЕЛЬСКОЙ ОБЛАСТИ

РЕСПУ

- Обозначения**
- линия субъекта Российской Федерации
 - линия муниципального образования Архангельской области
 - линия муниципального образования
 - линия дороги регионального значения
 - линия дороги местного значения
 - линия дороги, прочие дороги
 - порталь
 - использования назначения
 - к т м

РЕСПУБЛИКА КОМИ

• административный центр
Лешуконского муниципального округа
Архангельской области

• участковое лесничество

1 : 350 000
в 1 сантиметре 3,5 километра

0 50 100 150 200 250

Handwritten signature

ОПИСАНИЕ
границ территории Лешуконского муниципального округа
Архангельской области

Граница Лешуконского муниципального округа Архангельской области начинается от узловой точки № 16 в соответствии со схемой расположения кадастровых районов, утвержденной приказом комитета по земельным ресурсам и землеустройству Архангельской области от 1 августа 2001 года № 37.

Точка № 16 находится на стыке Пинежского кадастрового района, Лешуконского кадастрового района, Республики Коми и является крайней южной точкой квартала № 389 Олемского участкового лесничества (участок Олемское) Лешуконского лесничества.

От точки № 16 линия границы идет по прямой линии в северо-западном направлении по юго-западной границе кварталов № 389, 388, 370, 369, 347, 320, 319 Олемского участкового лесничества (участок Олемское) Лешуконского лесничества, пересекая реку Малема, на протяжении 21,3 км; по прямой линии в северо-западном направлении по южной границе кварталов № 319, 318 Олемского участкового лесничества (участок Олемское) Лешуконского лесничества, кварталов № 302 – 292 Усть-Вашского участкового лесничества (участок Юромское) Лешуконского лесничества, пересекая проселочную дорогу, реки Кыдьма, Еюга, на протяжении 27,2 км; по прямой линии в северо-восточном направлении по западной границе кварталов № 292, 281, 270, 259 Усть-Вашского участкового лесничества (участок Юромское) Лешуконского лесничества, пересекая реку Ворон, на протяжении 17,4 км; по прямой линии в северо-западном направлении по южной границе кварталов № 236 – 231 Усть-Вашского участкового лесничества (участок Юромское) Лешуконского лесничества, пересекая реку Колодливая, проселочную дорогу, на протяжении 12,2 км; по прямой линии в северо-восточном направлении по западной границе квартала № 231 Усть-Вашского участкового лесничества (участок Юромское) Лешуконского лесничества на протяжении 8,7 км; по прямой линии в юго-восточном направлении по северной границе кварталов № 231, 232 Усть-Вашского участкового лесничества (участок Юромское) Лешуконского лесничества на протяжении 4,4 км; по ломаной линии в северо-восточном направлении по западной границе кварталов № 217, 202, 187 Усть-Вашского участкового лесничества (участок Юромское) Лешуконского лесничества, пересекая реку Вервей, на протяжении 17,4 км; по ломаной линии в северо-западном, северо-восточном, северо-западном направлении по южной

границе кварталов № 163 – 158, 131, 130, 129, по западной границе квартала № 129 Усть-Вашского участкового лесничества (участок Юромское) Лешуконского лесничества, пересекая ручей Березов, на протяжении 27,2 км до точки № 30. Точка № 30 является узловой в соответствии со схемой расположения кадастровых районов, утвержденной приказом комитета по земельным ресурсам и землеустройству Архангельской области от 1 августа 2001 года № 37, находится на стыке Пинежского кадастрового района, Мезенского кадастрового района, Лешуконского кадастрового района и является крайней западной точкой квартала № 129 Усть-Вашского участкового лесничества (участок Юромское) Лешуконского лесничества.

От точки № 30 линия границы идет по ломаной линии в северо-западном, северо-восточном направлении по западной границе кварталов № 129, 108, 54, 25 Усть-Вашского участкового лесничества (участок Юромское) Лешуконского лесничества, пересекая реки Захарьиха, Коваль, на протяжении 31,7 км; по ломаной линии в юго-восточном направлении по северной границе кварталов № 25 – 34 Усть-Вашского участкового лесничества (участок Юромское) Лешуконского лесничества, пересекая реки Кимжа, Мамбас, на протяжении 27,6 км; по ломаной линии в юго-западном, юго-восточном направлении по восточной границе квартала № 34, по северной границе кварталов № 34 – 38 Усть-Вашского участкового лесничества (участок Юромское) Лешуконского лесничества на протяжении 9,9 км; по ломаной линии в северном, северо-западном, северо-восточном, северном, северо-западном направлении по западной границе квартала № 38 Усть-Вашского участкового лесничества (участок Юромское) Лешуконского лесничества, по левому берегу реки Мезень вниз по течению, пересекая ее, по правому берегу реки Мезень вниз по течению на протяжении 5,3 км; по ломаной линии в северо-западном, северо-восточном направлении по правому берегу реки Мезень вниз по течению, по северо-западной границе кварталов № 12, 13, 1 Усть-Вашского участкового лесничества (участок Юромское) Лешуконского лесничества, пересекая автомобильную дорогу общего пользования регионального значения Лешуконское – Мезень (до дер. Жердь) с идентификационным номером 11ОПР311К-462, ручей Тареев, реку Нырзанга, на протяжении 23 км; по ломаной линии в юго-восточном, северо-восточном, юго-восточном направлении по северной границе кварталов № 1 – 11 Усть-Вашского участкового лесничества (участок Юромское) Лешуконского лесничества, кварталов № 1 – 10 Усть-Вашского участкового лесничества (участок Усть-Вашское) Лешуконского лесничества, пересекая реки Няфта, Пожа, Ираса, Зубач, на протяжении 48,7 км; по ломаной линии в восточном, северо-восточном направлении по северной границе кварталов № 3 – 6, 1, 2 Усть-Вашского участкового лесничества (участок Ценогорское) Лешуконского лесничества, пересекая реки Малый Зубач, Крутая, Малая Цема, ручей Цемский, реки Филькина Виска, Большая Цема, на протяжении 33,3 км; по ломаной линии в северо-восточном направлении по северной границе кварталов № 14, 15, 3 – 9, 1, 2 Койнасского участкового лесничества (участок Кымское) Лешуконского лесничества, пересекая

реки Онера, Верхняя Урдюга, Грубышка, Большая Вельморда, Боровая, Блудная, Яроватая, на протяжении 54 км; по ломаной линии в северо-восточном направлении по северной границе кварталов № 1 – 12 Койнасского участкового лесничества (участок Койнасское) Лешуконского лесничества, пересекая реки Левая Яроватая, Правая Яроватая, Западная, Рочуга, на протяжении 27,2 км до точки № 17. Точка № 17 является узловой в соответствии со схемой расположения кадастровых районов, утвержденной приказом комитета по земельным ресурсам и землеустройству Архангельской области от 1 августа 2001 года № 37, находится на стыке Мезенского кадастрового района, Лешуконского кадастрового района, Республики Коми и является крайней северной точкой квартала № 12 Койнасского участкового лесничества (участок Койнасское) Лешуконского лесничества.

От точки № 17 линия границы идет по прямой линии в юго-восточном направлении по северо-восточной границе кварталов № 13, 14, 28, 29, 45 Койнасского участкового лесничества (участок Койнасское) Лешуконского лесничества, пересекая реку Северная, на протяжении 22,9 км; по прямой линии в северо-восточном направлении по северной границе кварталов № 45 – 49 Койнасского участкового лесничества (участок Койнасское) Лешуконского лесничества, по северо-западной границе квартала № 1, по северной границе кварталов № 2 – 7 Вожгорского участкового лесничества (участок Вожгорское) Лешуконского лесничества, пересекая реки Цильма, Ашуга, на протяжении 28,2 км; по прямой линии в юго-восточном направлении по северо-восточной границе кварталов № 7, 8, 9, 21, 22, 23, 38, 39, 40, 59, 79, 80, 102, 125, 126, 152 Вожгорского участкового лесничества (участок Вожгорское) Лешуконского лесничества, пересекая проселочную дорогу, реки Борковка, Ашуга, ручьи Нижний, Верхний, реки Мезенская Пижма, Максара, на протяжении 59,4 км; по ломаной линии в юго-восточном направлении по северной границе кварталов № 152 – 158 Вожгорского участкового лесничества (участок Вожгорское) Лешуконского лесничества, пересекая реки Гнилая, Печорская Пижма, на протяжении 12,5 км; по ломаной линии в юго-западном направлении по восточной границе кварталов № 158, 212, 266, 320 Вожгорского участкового лесничества (участок Вожгорское) Лешуконского лесничества, пересекая реки Печорская Пижма, Черная, на протяжении 32,4 км; по ломаной линии в северо-западном, юго-западном, северо-западном направлении по южной границе кварталов № 320 – 311, 342 – 334 Вожгорского участкового лесничества (участок Вожгорское) Лешуконского лесничества, пересекая реки Черная, Пурзин, Средняя Рассоха, на протяжении 39,3 км; по прямой линии в юго-западном направлении по восточной границе кварталов № 366, 390, 424, 449 Вожгорского участкового лесничества (участок Вожгорское) Лешуконского лесничества, пересекая реки Лиственничная, Шегмас, на протяжении 17,5 км; по прямой линии в северо-западном направлении по южной границе кварталов № 449 – 438 Вожгорского участкового лесничества (участок Вожгорское) Лешуконского лесничества на протяжении 25,8 км; по ломаной линии в юго-западном, юго-восточном, юго-западном направлении по восточной

7

границе кварталов № 464, 486, 508, 530 Вожгорского участкового лесничества (участок Вожгорское) Лешуконского лесничества, по оси реки Мезень вверх по течению, пересекая реку Кыртей, на протяжении 17,6 км; по прямой линии в северо-западном направлении по южной границе кварталов № 530 – 523 Вожгорского участкового лесничества (участок Вожгорское) Лешуконского лесничества, пересекая реку Вёза, на протяжении 17,5 км; по прямой линии в юго-западном направлении по восточной границе кварталов № 544, 556, 564, 571 Вожгорского участкового лесничества (участок Вожгорское) Лешуконского лесничества, пересекая реку Вёза, на протяжении 15,9 км; по ломаной линии в северо-западном направлении по южной границе кварталов № 571 – 565, по юго-западной границе кварталов № 565, 557, 549 Вожгорского участкового лесничества (участок Вожгорское) Лешуконского лесничества, пересекая реки Магмас, Ойсубась, ручей Хвересоватый, реку Лёба, на протяжении 25,6 км; по ломаной линии в юго-западном направлении по южной границе кварталов № 536, 535, 548 – 545 Вожгорского участкового лесничества (участок Вожгорское) Лешуконского лесничества, кварталов № 462 – 455, 466 – 463 Койнасского участкового лесничества (участок Койнасское) Лешуконского лесничества, пересекая реки Выборская Рассоха, Низьма, на протяжении 39 км; по ломаной линии в юго-западном, северо-западном, юго-западном направлении по южной границе кварталов № 399, 403 – 400 Койнасского участкового лесничества (участок Кымское) Лешуконского лесничества, кварталов № 317 – 312, 346 – 342, 368, 367, 366 Олемского участкового лесничества (участок Олемское) Лешуконского лесничества, пересекая реки Низьма, Ёла, Верхняя Воча, на протяжении 50,4 км; по ломаной линии в юго-западном, северо-западном направлении по южной границе кварталов № 387 – 377 Олемского участкового лесничества (участок Олемское) Лешуконского лесничества, пересекая реку Вашка, проселочную дорогу, реку Ирвьелья, на протяжении 25,8 км; по прямой линии в юго-западном направлении по юго-восточной границе кварталов № 376, 392, 391, 393 Олемского участкового лесничества (участок Олемское) Лешуконского лесничества на протяжении 11,2 км до точки № 16, где замыкается. Точка № 16 является узловой в соответствии со схемой расположения кадастровых районов, утвержденной приказом комитета по земельным ресурсам и землеустройству Архангельской области от 1 августа 2001 года № 37, находится на стыке Пинежского кадастрового района, Лешуконского кадастрового района, Республики Коми и является крайней южной точкой квартала № 389 Олемского участкового лесничества (участок Олемское) Лешуконского лесничества.

Пояснительная записка
к проекту областного закона «Об описании границ территории
Лешуконского муниципального округа Архангельской области»

Проект областного закона «Об описании границ территории Лешуконского муниципального округа Архангельской области» (далее – законопроект) подготовлен по следующим основаниям.

На тридцать четвертой сессии Архангельским областным Собранием депутатов принят областной закон от 27 апреля 2022 г. № 551-34-ОЗ «О преобразовании сельских поселений Лешуконского муниципального района Архангельской области путем их объединения и наделения вновь образованного муниципального образования статусом Лешуконского муниципального округа Архангельской области» (далее – областной закон).

Областным законом объединены сельские поселения, входящие в состав Лешуконского муниципального района Архангельской области, и вновь образованное муниципальное образование наделено статусом Лешуконского муниципального округа Архангельской области. Это влечет упразднение всех поселений Архангельской области, входящих в состав Лешуконского муниципального района Архангельской области. Границы вновь образованного муниципального образования – Лешуконского муниципального округа Архангельской области – совпадают с границами преобразуемых муниципальных образований (входящих в состав Лешуконского муниципального района Архангельской области муниципальных образований), исключая границы их совместного примыкания, и охватывают по площади территории преобразуемых этих муниципальных образований.

Согласно статье 13 областного закона его положения вступили в силу с 1 июня 2022 г.

В настоящее время план и описание границ территории Лешуконского муниципального района Архангельской области и вновь образованных в его составе муниципальных образований утверждены областным законом от 27 сентября 2006 г. № 211-12-ОЗ «Об описании границ территорий муниципального образования «Лешуконский муниципальный район» и вновь образованных в его составе муниципальных образований» (далее – областной закон № 211-12-ОЗ).

Наименования и расположение отдельных географических объектов на территории Лешуконского муниципального района Архангельской области, указанных в приложениях к областному закону № 211-12-ОЗ, границы лесных кварталов, отображенные в приложении № 1 (план границ территорий муниципального образования «Лешуконский муниципальный район» и вновь образованных в его составе муниципальных образований) к этому областному

закону, не в полной мере согласуются с данными о таких объектах и кварталах, содержащимися соответственно в Государственном каталоге географических названий, цифровых топографических картах, Едином государственном реестре недвижимости.

В настоящее время областным законом № 211-12-ОЗ и областным законом от 27 сентября 2006 г. № 219-12-ОЗ «Об описании границ территорий муниципального образования «Мезенский муниципальный район» и вновь образованных в его составе муниципальных образований» некорректно установлена граница между Лешуконским муниципальным районом Архангельской области и Мезенским муниципальным районом Архангельской области (линия границы от точки № 30 до точки № 17, предусмотренная приложением № 1 к законопроекту), поскольку на отдельных участках этой границы данные муниципальные образования не имеют общих точек соприкосновения.

Учитывая это, согласно законопроекту на отдельных участках линия границы Лешуконского муниципального округа Архангельской области, предусмотренная приложением № 1 к законопроекту (план границ территории Лешуконского муниципального округа), скорректирована по сравнению с линией этой же границы на тех же участках, предусмотренной приложением № 1 к областному закону № 211-12-ОЗ.

При этом картографическое описание границ Лешуконского муниципального округа Архангельской области, предусмотренное приложением № 2 к законопроекту, не изменилось по сравнению с картографическим описанием границ Лешуконского муниципального района Архангельской области и вновь образованных в его составе муниципальных образований, предусмотренным приложением № 2 к областному закону № 211-12-ОЗ.

Указанная корректировка линий границ Лешуконского муниципального округа Архангельской области, отраженных на планах границ, прилагаемых к законопроекту, носят объективный характер, обусловлены изменениями границ лесных кварталов, которые осуществлены Федеральным агентством лесного хозяйства, и не имеют отношения непосредственно к изменению самих границ данного муниципального образования.

Законопроект согласован Собранием депутатов Лешуконского муниципального округа Архангельской области.

Учитывая изложенное, законопроектом на основании плана границ территорий Лешуконского муниципального района Архангельской области и вновь образованных в его составе муниципальных образований, описания границ таких территорий, утвержденных областным законом № 211-12-ОЗ, предлагается:

10

1) утвердить план и описание границ территории Лешуконского муниципального округа Архангельской области;

2) признать утратившим силу областной закон № 211-12-ОЗ.

Учитывая дату вступления в силу областного закона, согласно законопроекту его положения вступают в силу со дня его официального опубликования.

**Губернатор
Архангельской области**

 **А.В. Цыбульский**

**Финансово-экономическое обоснование
проекта областного закона «Об описании границ территории
Лешуконского муниципального округа Архангельской области»**

Принятие проекта областного закона «Об описании границ территории Лешуконского муниципального округа Архангельской области» не повлечет дополнительных расходов областного бюджета или изменений финансово-бюджетных обязательств Архангельской области.

**Губернатор
Архангельской области**

 **А.В. Цыбульский**

12

**Перечень
областных законов и иных нормативных правовых актов
Архангельской области, отмены или изменения которых потребует
принятие областного закона «Об описании границ территории
Лешуконского муниципального округа Архангельской области»**

Принятие областного закона «Об описании границ территории Лешуконского муниципального округа Архангельской области» не потребует отмены или изменения областных законов и иных нормативных правовых актов Архангельской области.

**Губернатор
Архангельской области**

 **А.В. Цыбульский**

**АРХАНГЕЛЬСКОЕ ОБЛАСТНОЕ СОБРАНИЕ ДЕПУТАТОВ
седьмого созыва (сороковая сессия)**

ПОСТАНОВЛЕНИЕ

от 2022 года №

О проекте областного закона
«Об описании границ территории
Лешуконского муниципального
округа Архангельской области»

Областное Собрание депутатов **ПОСТАНОВЛЯЕТ:**

1. Принять проект областного закона «Об описании границ территории Лешуконского муниципального округа Архангельской области» в первом чтении.
2. Настоящее постановление вступает в силу со дня его принятия.

Председатель областного
Собрания депутатов

Е.В. Прокопьева

14

**АРХАНГЕЛЬСКОЕ ОБЛАСТНОЕ СОБРАНИЕ ДЕПУТАТОВ
седьмого созыва (сороковая сессия)**

ПОСТАНОВЛЕНИЕ

от 2022 года №

Об областном законе «Об описании границ территории Лешуконского муниципального округа Архангельской области»

Областное Собрание депутатов ПОСТАНОВЛЯЕТ:

1. Принять областной закон «Об описании границ территории Лешуконского муниципального округа Архангельской области».

2. Направить закон Губернатору Архангельской области для подписания и обнародования.

3. Признать утратившими силу:

1) постановление Архангельского областного Собрания депутатов от 30 мая 2006 года № 673 «О проекте областного закона «Об описании границ территорий муниципального образования «Лешуконский муниципальный район» и вновь образованных в его составе муниципальных образований» («Ведомости Архангельского областного Собрания депутатов», 2006, май, внеоч.);

2) постановление Архангельского областного Собрания депутатов от 27 сентября 2006 года № 779 «Об областном законе «Об описании границ территорий муниципального образования «Лешуконский муниципальный район» и вновь образованных в его составе муниципальных образований» («Ведомости Архангельского областного Собрания депутатов», 2006, № 12).

4. Настоящее постановление вступает в силу со дня его принятия, за исключением пункта 3 настоящего постановления.

15

5. Пункт 3 настоящего постановления вступает в силу со дня вступления в силу областного закона «Об описании границ территории Лешуконского муниципального округа Архангельской области», указанного в пункте 1 настоящего постановления.

Председатель областного
Собрания депутатов

Е.В. Прокопьева

16



АРХАНГЕЛЬСКОЕ ОБЛАСТНОЕ СОБРАНИЕ ДЕПУТАТОВ
седьмого созыва

АППАРАТ

ПРАВОВОЕ УПРАВЛЕНИЕ

В.И. Ленина пл., 1, г. Архангельск, 163000, тел.: (8182) 21-56-95, факс: (8182) 20-03-43, e-mail: duma@aosd.ru, <http://www.aosd.ru>

от _____ № _____
на № пз7/876 от 07.11.2022

Заключение на проект областного закона № пз7/876
«Об описании границ территории Лешуконского
муниципального округа Архангельской области»

Правовое управление, осуществив правовую экспертизу проекта областного закона № пз7/876 «Об описании границ территории Лешуконского муниципального округа Архангельской области» (далее – Проект), внесенного Губернатором Архангельской области Цыбульским А.В., полагает необходимым сообщить следующее.

1 июня 2022 года вступил в силу областной закон от 27 апреля 2022 года № 551-34-ОЗ «О преобразовании сельских поселений Лешуконского муниципального района Архангельской области путем их объединения и наделения вновь образованного муниципального образования статусом Лешуконского муниципального округа Архангельской области» (далее – областной закон от 27 апреля 2022 года № 551-34-ОЗ).

В соответствии с пунктом 1 статьи 3 областного закона от 27 апреля 2022 года № 551-34-ОЗ границы Лешуконского муниципального округа Архангельской области совпадают с границами Лешуконского муниципального района Архангельской области и охватывают по площади территорию Лешуконского муниципального района Архангельской области.

Согласно абзацу второму пункта 2 статьи 3 областного закона от 27 апреля 2022 года № 551-34-ОЗ описание границ территории Лешуконского муниципального округа Архангельской области утверждается областным законом.

Проектом предлагается:

- утвердить план границ территории Лешуконского муниципального округа Архангельской области;
- утвердить описание границ территории Лешуконского муниципального округа Архангельской области;
- признать утратившим силу областной закон от 27 сентября 2006 года № 211-12-ОЗ «Об описании границ территорий муниципального образования

№ 01-02/1842
20

«Лешуконский муниципальный район» и вновь образованных в его составе муниципальных образований».

В соответствии с частью 2 статьи 10 Федерального закона от 6 октября 2003 года № 131-ФЗ «Об общих принципах организации местного самоуправления в Российской Федерации» границы территорий муниципальных образований устанавливаются и изменяются законами субъектов Российской Федерации в соответствии с требованиями, предусмотренными статьями 11-13 указанного Федерального закона.

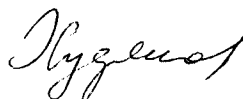
Принятие Проекта находится в пределах полномочий Архангельского областного Собрания депутатов. При проведении антикоррупционной экспертизы Проекта коррупциогенных факторов не выявлено.

Для сведения информируем, что согласно информации, размещенной на официальном сайте избирательной комиссии Архангельской области, «13 ноября 2022 года состоялось отложенное голосование на выборах депутатов Собрания депутатов вновь образованного МО «Лешуконский муниципальный округ Архангельской области» по трехмандатному избирательному округу №4». Таким образом, в соответствии с пунктом 19 статьи 2 Федерального закона от 12 июня 2002 года № 67-ФЗ «Об основных гарантиях избирательных прав и права на участие в референдуме граждан Российской Федерации» избирательная кампания по состоянию на 16 ноября 2022 года не завершена.

Правовое управление аппарата Архангельского областного Собрания депутатов полагает возможным рассмотрение Проекта.

Дополнительно сообщаем, что в сопроводительном письме к Проекту содержится просьба рассмотреть и принять Проект в двух чтениях на одной сессии Архангельского областного Собрания депутатов на основании пункта 2 статьи 42 Устава Архангельской области.

Начальник



И.В. Худякова



**АРХАНГЕЛЬСКОЕ ОБЛАСТНОЕ СОБРАНИЕ ДЕПУТАТОВ
седьмого созыва**

АППАРАТ

ПРАВОВОЕ УПРАВЛЕНИЕ

В.И. Ленина пл., 1, г. Архангельск, 163000, тел.: (8182) 21-56-95, факс: (8182) 20-03-43, e-mail: duma@aosd.ru, <http://www.aosd.ru>

от 15.11.2022 № _____
на № пз7/876 от 07.11.2022

**Редакционное заключение
на проект областного закона № пз7/876 «Об описании границ территории
Лешуконского муниципального округа Архангельской области»**

Отдел лингвистической экспертизы правового управления аппарата Архангельского областного Собрания депутатов на основании пункта 3 статьи 13 областного закона от 19 сентября 2001 года № 62-8-ОЗ «О порядке разработки, принятия и вступления в силу законов Архангельской области» осуществил редакционную экспертизу проекта областного закона № пз7/876 «Об описании границ территории Лешуконского муниципального округа Архангельской области» и сообщает, что замечаний к представленному законопроекту нет.

Начальник отдела
лингвистической экспертизы

И.В. Киршина

Киршина Инна Валерьевна
(8182) 21 54 84

Архангельское областное собрание депутатов
16.11.2022
01-02/1843